
DÉCISION DE MONSIEUR LE MAIRE
CONTRAT DE CESSIION DU DROIT D'EXPLOITATION DU SPECTACLE « CAMILLE
BERTHOLLET » du jeudi 15/05/2025 à 20h30

Décision n° PC2025-CC011

Le Maire de la Ville de Caudry, Frédéric BRICOUT,

Vu le Code Général des Collectivités Territoriales, et notamment l'article L2122.22,

Vu le Code de la Commande publique, et notamment son article R2194-7,

Vu la délibération du Conseil Municipal en date du 24 Mai 2020 modifiée les 7 septembre et 16 novembre 2020 portant délégation par le Conseil Municipal au Maire de certaines attributions,

Considérant l'organisation de spectacles dans le cadre de la saison culturelle 2024/2025,

Considérant la proposition formulée par la production/compagnie « Caramba Culture Live », domiciliée au 91, avenue de la République, 75011 PARIS, représentée par Luc GAURICHON, en qualité de Président, de l'organisation de la représentation du spectacle « CAMILLE BERTHOLLET » le jeudi 15 mai 2025 à 20h30 au Théâtre Municipal de Caudry sis Place du Général De Gaulle, 59540 CAUDRY,

Considérant que les crédits correspondants sont inscrits au budget de l'exercice,

DÉCIDE :

Article 1 : D'approuver le contrat de cession et la fiche technique proposés par la production/compagnie « Caramba Culture Live », tels qu'annexés à la décision.

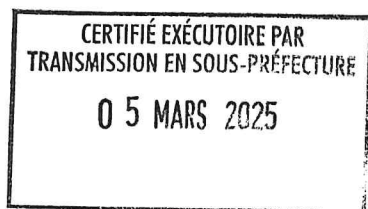
Article 2 : D'approuver le montant global de la prestation s'élevant à 13 715,00 € TTC.

Article 3 : De préciser que, sauf exception formulée dans le contrat, les dépenses annexes (droits divers liés au spectacle, transports, hôtel, restauration, location de matériel scénique, mise à disposition de techniciens du spectacle, et tout élément nécessaire à l'exploitation du spectacle) seront à la charge de la Commune de Caudry.

Article 4 : De faire de la présente décision l'objet d'une information lors du prochain Conseil Municipal et de la publier sur le site internet de la Ville de Caudry.

Article 5 : Madame la Directrice Générale des Services et Madame la Comptable publique sont chargées chacune en ce qui la concerne de l'exécution de la présente décision qui sera transmise au contrôle de légalité.

Fait à CAUDRY, le 27 février 2025.



CONTRAT DE CESSION DE DROIT DE REPRÉSENTATION D'UN SPECTACLE

Envoyé en préfecture le 05/03/2025

Reçu en préfecture le 05/03/2025

Publié le

ID : 059-215901398-20250227-PC2025_CC011-AU



ENTRE LES SOUSSIGNÉES :

Caramba Culture Live

91 avenue de la République - 75011 PARIS - FRANCE

Représentée par : Luc GAURICHON, en qualité de président

Numéro de licence : L-R-22-0216 / L-R-22-0218

SIRET : 430 049 932 00048 Code APE : 9001Z

N° TVA intracommunautaire : FR47 430 049 932

Tél. : 01 42 18 17 17

Ci-après dénommée 'LE PRODUCTEUR'
d'une part,

ET

MAIRIE DE CAUDRY

PLACE DU GENERAL DE GAULLE, 59540 CAUDRY, France

Représentée par : FREDERIC BRICOUT en qualité de Maire

Numéro de licence : 1-1115723 ET 3-1000568

SIRET : 215 901 398 000 10 Code APE : 8411Z

N° TVA intracommunautaire : NON ASSUJETTIE

Tél. : 03 27 75 - 70 - 00

Ci-après dénommée 'L'ORGANISATEUR'
d'autre part,

IL EST EXPOSE CE QUI SUIT :

LE PRODUCTEUR dispose du droit de représentation du spectacle suivant en France :

CAMILLE BERTHOLLET

pour lequel il s'est assuré le concours de l'artiste, des musiciens et des techniciens nécessaires à sa présentation.

L'ORGANISATEUR déclare connaître et accepter le contenu du spectacle précité.

L'ORGANISATEUR certifie s'être assuré de la disponibilité du lieu ci-dessous désigné :

THEATRE DE CAUDRY

Place du Général De Gaulle, 59540 CAUDRY, France

LE PRODUCTEUR s'engage à fournir dans les conditions définies ci-après une représentation du spectacle susnommé :

PAYS : FRANCE

DATE ET HEURE DE REPRESENTATION : 15 mai 2025 à 20h30

DURÉE : 1H30

LE PRODUCTEUR cède à L'ORGANISATEUR qui accepte dans les conditions définies au présent contrat le droit de représentation du spectacle précité sur le lieu susmentionné.

Le présent contrat ne constitue aucune forme d'association ou de société de fait entre les Parties.

CECI EXPOSE, IL EST CONVENU ET ARRÊTÉ CE QUI SUIT :

ARTICLE 1 - OBLIGATIONS DU PRODUCTEUR :

a) LE PRODUCTEUR fournira le spectacle d'une durée d'environ 1H30 et assurera la responsabilité artistique de la représentation.

b) En qualité de PRODUCTEUR, il assumera la rémunération, charges sociales et fiscales comprises, de son personnel attaché au

FB

spectacle, à l'exclusion du personnel de la salle et du personnel employé directement par l'ORGANISATEUR. Il lui appartiendra notamment de solliciter, en temps utile, auprès des autorités compétentes, échéant, de mineurs ou d'artistes ou techniciens étrangers dans le spectacle.

c) LE PRODUCTEUR fournit en annexe du présent contrat les conditions techniques générales prévisionnelles du spectacle. Ces conditions définissent entre autres :

- les caractéristiques dimensionnelles de l'espace scénique et de la scène nécessaires au spectacle,
- la cantine et la restauration (espace + personnel),
- le nombre de techniciens, manutentionnaires et agents de sécurité nécessaires à l'espace scénique,
- le nombre de loges et locaux nécessaires,
- les équipements particuliers (poursuites, régies....).

Cette annexe définissant les conditions techniques générales prévisionnelles du spectacle fait partie intégrante du contrat.

d) Le PRODUCTEUR fournira les éléments nécessaires à la publicité du spectacle.

e) Le PRODUCTEUR s'engage à communiquer, dès que possible, les accords promotionnels de ses partenaires média. Il communiquera les conditions à respecter envers ceux-ci ainsi que celles liées à la présence d'autres partenaires et/ou sponsors.

ARTICLE 2 - OBLIGATIONS DE L'ORGANISATEUR :

a) L'ORGANISATEUR s'engage à mettre à disposition le lieu de spectacle précité dans les conditions techniques générales prévisionnelles définies en annexe.

L'ORGANISATEUR s'interdit de modifier le lieu, la date et l'heure du spectacle sans l'accord écrit du PRODUCTEUR.

L'ORGANISATEUR sera responsable de la demande et de l'obtention des autorisations administratives permettant les représentations. Il communiquera au PRODUCTEUR la copie desdites autorisations avant le spectacle.

b) L'ORGANISATEUR fournira le lieu de représentation en ordre de marche y compris le personnel nécessaire à l'installation technique du spectacle.

Il fournira en particulier ou fera fournir par un prestataire local (sauf dispositions contraires ou spécifiques) les équipements conformément aux conditions techniques générales avec le personnel technique afférent, et sera responsable de l'installation, la vérification, l'entretien de ces équipements, de même que de toutes alimentations électriques nécessaires.

c) L'ORGANISATEUR s'assurera par ailleurs de la mise en place, en qualité et en nombre, des services et personnels de contrôle, de sécurité, secours médical, voirie, nécessaires à l'accueil et à la sécurité du public et du spectacle.

L'ORGANISATEUR s'engage à mettre en place un service de sécurité en fonction du lieu de spectacle et des perturbations susceptibles de se produire à l'occasion de la représentation. Il devra veiller à ce que les membres de son service d'ordre réservent le meilleur accueil au public et n'usent de la force qu'en cas de légitime défense ou d'un danger manifeste envers les spectateurs, les personnels du spectacle ou l'artiste.

L'ORGANISATEUR mettra à disposition du PRODUCTEUR des loges et un bureau de production fermant à clé. Il veillera à ce que toute personne, membre de son personnel ou non, ne puisse accéder sans autorisation du PRODUCTEUR et/ou de son personnel à ces espaces réservés. En cas de non respect de ces conditions, la responsabilité de l'ORGANISATEUR pourrait être engagée en cas de vol d'affaires personnelles et/ou de matériels professionnels du PRODUCTEUR et de son personnel.

L'ORGANISATEUR sera responsable de la demande ou obtention des éventuelles autorisations administratives nécessaires à la mise en place du service d'ordre.

L'ORGANISATEUR s'engage à ne pas laisser entrer dans la salle un nombre de spectateurs supérieur à celui imposé par la commission de sécurité compétente.

d) L'ORGANISATEUR s'engage à faire la promotion et la publicité du spectacle et à n'utiliser que le matériel publicitaire fourni et/ou agréé par la production.

Un B.A.T. devra être soumis au PRODUCTEUR pour toute utilisation du nom, visuel ou photographie de l'artiste sur tout support

promotionnel (print, web, affiche générique dans le cas d'un festival, etc...).

Pour toute autre exploitation de l'image de l'artiste, sous quelle que forme que ce soit, L'ORGANISATEUR devra obtenir l'accord préalable du PRODUCTEUR.

L'ORGANISATEUR s'engage à ne négocier aucun contrat de partenariat et/ou de sponsoring sans l'accord écrit du PRODUCTEUR.

e) L'ORGANISATEUR, en sa qualité d'employeur, assume les rémunérations et les charges sociales de l'ensemble du personnel nécessaire au déroulement du spectacle, à l'exclusion des artistes, musiciens et du personnel de tournée fourni par le PRODUCTEUR. Il garantit le PRODUCTEUR contre tout recours du personnel, des fournisseurs et prestataires dont il a la charge.

f) L'ORGANISATEUR s'engage à respecter et/ou à faire respecter la législation et la réglementation en vigueur relatives à la sécurité.

g) Il sera réservé au PRODUCTEUR un quota de 10 invitations pour faire face à ses différentes obligations.

ARTICLE 3 - PRIX DES PLACES / CAPACITÉ :

Les parties conviennent :

a) d'arrêter le prix des places à : 24, 15, 8€

b) de fixer le nombre de billets à éditer : 500 places assises

Toute modification de la capacité devra faire l'objet d'un nouvel accord financier entre le PRODUCTEUR et l'ORGANISATEUR qui sera, le cas échéant, validé par un avenant. Toute modification de la capacité, sans l'accord du PRODUCTEUR, peut constituer une rupture de contrat au tort exclusif de l'ORGANISATEUR.

L'ORGANISATEUR est responsable de l'établissement de la billetterie et en supporte le coût. Il est également responsable de sa mise en vente et de l'encaissement de la recette correspondante.

L'ORGANISATEUR communiquera au PRODUCTEUR de manière hebdomadaire un état des ventes billetterie (avec une ventilation tous tarifs y compris par les réseaux externes et invitations) par email à l'adresse ticketing@caramba.fr.

Dans l'hypothèse où l'image de l'artiste serait reproduite sur le billet, L'ORGANISATEUR devra obtenir l'accord préalable du PRODUCTEUR (bon à tirer).

ARTICLE 4 - PRIX :

En contrepartie du droit d'exploiter le spectacle dans les conditions indiquées dans le présent contrat, L'ORGANISATEUR versera au PRODUCTEUR la somme de :

13 000,00 €, majorée de 715,00 € correspondant au montant de la TVA (5.50 %) soit un total de 13 715,00 € (treize mille sept cent quinze euros)

ARTICLE 5 - MODALITÉS DE PAIEMENT :

Le règlement du prix de cession toutes taxes comprises, tel que défini à l'article 4, sera effectué selon l'échéancier suivant :

	Montant HT	Montant TTC
Acompte - 50 % à la signature du contrat - Mandat administratif sous 30 jours après dépôt de la facture sur Chorus Pro	6 500,00 €	6 857,50 €
Solde à la suite du concert - Mandat administratif sous 30 jours après dépôt de la facture sur Chorus Pro	6 500,00 €	6 857,50 €
	13 000,00 €	13 715,00 €

Modalité de règlement : Mandat administratif

Les dispositions figurant dans le présent article ne concernent que les modalités de paiement de l'article 4 ci-dessus, et a été arrêté d'une manière définitive et irréductible.

Dans le cas de règlement par virement bancaire :

- l'ordre de virement du solde sera impérativement effectué le jour même de la représentation, sur le compte suivant:

Caramba Culture Live : CIC Marne la Vallée Entreprises / 17 bld du mont d'est - 93160 Noisy-le-Grand FRANCE_SWIFT or BIC
(Bank Identifier Code): CMCIFRPP_IBAN: FR76 3006 6109 0000 0100 9080 146

- L'intégralité des frais bancaires seront à la charge de l'ORGANISATEUR;

- Il s'engage à indiquer l'objet du règlement suivant : le numéro de facture, l'Artiste et la ville relatifs au spectacle.

- Il enverra une preuve de virement par email au PRODUCTEUR le jour de l'échéance

Il est convenu que l'ORGANISATEUR ne pourrait arguer d'une insuffisance des recettes pour se soustraire au règlement du montant de la facture.

Le non-règlement des paiements par l'ORGANISATEUR au PRODUCTEUR des sommes mentionnées dans le présent contrat à la date convenue dans ce contrat peut constituer une rupture du contrat au tort exclusif de l'ORGANISATEUR.

ARTICLE 6 - TRANSFERTS / HÉBERGEMENT / REPAS :

L'ORGANISATEUR prendra en charge :

Hébergement: chambres singles pour 7 personnes en hôtel 3*** (petits-déjeuners inclus)

Restauration: repas chauds pour 7 personnes le jour du concert, en respectant les indications de la fiche hospitalité

Le catering

Les transferts locaux

ARTICLE 7 - FICHE TECHNIQUE :

L'ORGANISATEUR prendra en charge la fiche technique qui fait partie intégrante du contrat.

Les fiches son et lumière

La fiche d'hospitalité

Piano à queue

ARTICLE 8 - DROITS D'AUTEUR / TVA / TAXES :

LE PRODUCTEUR assurera les déclarations liées au spectacle auprès des sociétés d'auteurs et précisera l'identité de son cocontractant.

L'ORGANISATEUR aura à sa charge le versement des droits d'auteur (y compris les droits éventuels de mise en scène ainsi que le cas échéant le paiement des droits voisins). Il aura également à sa charge le versement de toutes les taxes afférentes au spectacle (notamment la taxe CNM).

ARTICLE 9 - ENREGISTREMENT / DIFFUSION :

Tout enregistrement et/ou diffusion, même partiels du spectacle, objet de ce contrat, devra faire l'objet d'un accord écrit et préalable du PRODUCTEUR.

L'ORGANISATEUR sera responsable de faire respecter par tous tiers, y compris les membres du public, les interdictions de captation du spectacle, par tous procédés photographiques et d'enregistrements sonores et/ou visuels.

Il demeure entendu, si LE PRODUCTEUR envisage de procéder lui-même à la captation et l'exploitation d'enregistrement du spectacle, qu'il sera en mesure de le faire à son seul arbitre et bénéfice ; il fera son affaire de toutes les dépenses afférentes à cet enregistrement.

ARTICLE 10 - ASSURANCES :

A) LE PRODUCTEUR devra faire son affaire personnelle de souscrire toute police d'assurances (personnel et matériel du spectacle, annulation de spectacle, responsabilité civile) pour les risques lui incombant.

B) L'ORGANISATEUR devra faire son affaire personnelle de souscrire toute police d'assurances (matériel, annulation de spectacle, spectacles en plein air, responsabilité civile, dommages à salle de spectacle et à ses alentours, incendie....) pour les risques lui incombant et couvrant le bon déroulement du spectacle et renoncera à tous recours, ainsi que ses compagnies d'assurances, contre le PRODUCTEUR afin que ce dernier ne puisse pas être inquiété.

C) Concernant les spectacles en plein air, L'ORGANISATEUR devra souscrire une assurance concernant les risques d'intempéries.

D) A la demande du PRODUCTEUR, L'ORGANISATEUR devra produire une copie des attestations des assurances précitées un mois avant le spectacle.

ARTICLE 11 - RÉSILIATION OU SUSPENSION DU CONTRAT :

Le présent contrat se trouverait suspendu, résolu ou résilié de plein droit dans tous les cas de force majeure ainsi que dans le cas de l'incapacité ou de la maladie dûment constatée d'un ou plusieurs artistes et dans tous les cas de restrictions de circulation (mesures de quarantaine AR comprises) mises en place par les autorités compétentes.

Chacune des parties supportera seule les frais qu'elle aura engagés sans qu'aucune indemnité ne puisse être versée à l'une ou l'autre Partie. Dans de telles hypothèses, les éventuelles sommes qui auraient été réglées au PRODUCTEUR seront néanmoins remboursées à l'ORGANISATEUR sous huitaine.

En dehors des hypothèses visées à l'alinéa précédent, l'inexécution de ses obligations par l'une ou l'autre des Parties ayant pour conséquence l'annulation d'une ou plusieurs représentations entraînerait :

- dans le cas où l'ORGANISATEUR est défaillant, l'obligation pour celui-ci de verser au PRODUCTEUR, la totalité du montant du prix de cession défini à l'Article 4 du présent contrat, déduction faite des acomptes déjà versés ;

- dans le cas où LE PRODUCTEUR est défaillant, outre le cas échéant le remboursement des acomptes versés, l'obligation pour celui-ci de verser à l'ORGANISATEUR une indemnité égale au montant des frais engagés par ce dernier à la date de rupture du présent contrat, dans la limite du prix de cession.

En cas d'annulation d'un spectacle en plein air pour intempérie, le prix de cession tel que défini à l'Article 4 du présent contrat sera dû au PRODUCTEUR.

ARTICLE 12 - RESPONSABILITÉS :

Chaque partie garantit l'autre partie contre tous recours des personnels, fournisseurs et prestataires dont elle a personnellement la charge au titre des obligations respectives définies au présent contrat dès lors que sa responsabilité dans les dommages causés ou subis n'est pas engagée.

ARTICLE 13. SIGNATURE ÉLECTRONIQUE

Les Parties consentent à l'utilisation d'un procédé de signature électronique et reconnaissent sa validité, au même titre et dans les mêmes conditions qu'une signature manuscrite.

Les Parties s'accordent sur le fait que chaque certificat de preuve généré, signé, échangé et conservé en accord avec le présent Contrat signé électroniquement, est admissible comme moyen de preuve devant la juridiction française au même titre qu'un document papier signé manuellement.

ARTICLE 14 - LOI DU CONTRAT :

Le présent contrat est régi par la loi française.

Envoyé en préfecture le 05/03/2025

Reçu en préfecture le 05/03/2025

Publié le

ID : 059-215901398-20250227-PC2025_CC011-AU

S²LOW

Le français est la langue faisant foi quant à l'interprétation des présentes.

Conformément aux articles 1103, 1193, et 1104 du Code Civil, aucun terme du présent contrat ne peut être modifié sans l'accord des deux parties signataires.

ARTICLE 15 - ATTRIBUTION DE JURIDICTION :

En cas de litige portant sur l'interprétation ou l'application du présent contrat, les parties conviennent de s'en remettre à l'appréciation des tribunaux de Paris.

Un exemplaire de ce contrat devra être retourné paraphé et signé à Caramba Culture Live.

Fait en deux exemplaires,

Le mardi 18 février 2025.

À Paris

LE PRODUCTEUR :

CARAMBA CULTURE LIVE
91, avenue de la République
75011 PARIS
Tél. +33 (0) 1 42 18 17 17
Siret 430 049 932 00048 APE 9001 Z
TVA Intracommunautaire FR 47 430 049 932

L'ORGANISATEUR : *le 27/02/2025*
(cachet de la société et signature)

Le Maire,



Frédéric Bricout



Camille & Julie BERTHOLLET

ACCUEIL ET TECHNIQUE 2024/2025

GÉNÉRALITÉS :

Ce document rassemble tous les points nécessaires au bon déroulement du spectacle et fait partie du contrat, merci de prendre le temps de le lire.

Si vous rencontrez des difficultés par rapport aux demandes qui y sont formulées, merci d'entrer en contact avec le régisseur Gilles Laurent , afin de trouver des solutions en amont.

En annexe :

- 1 Fiche technique son/patch .
- 2 Plan de feu/ patch light / déco

IMPORTANT :

A la réception de ce document, merci de nous faire parvenir :

- **Fiche technique complète du lieu** (son, lumière, accueil)
- **Les contacts téléphoniques et mail** des régisseurs respectifs ainsi que ceux de la production.

CONTACTS:

Régisseur de tournée : Gilles LAURENT , +33 (0)6 86 70 56 37 presko.switch@wanadoo.fr

Régisseur son façade : Bruno DEILLON, +33 (0)6 12 81 47 23 bruno.deillon123@orange.fr

Régisseur lumière : Dima DELAUNAY, +33 (0)6 31 55 65 92 dimo@yeswelight.com

Booking tournée : Vincent FEASSON, +33 (0)1 42 18 17 14 vincent.feasson@caramba.fr

Promo: Adèle Marguerie adele.marguerie@caramba.fr

1 L'ÉQUIPE

L'équipe de tournée se compose de 8 personnes :

- **3 musiciens principaux**
- **2 techniciens**
- **1 régisseuse Artistes**
- **1 régisseur général**
- **1 membre de Caramba (TBC)**

2 ACCÈS

Nous avons un véhicule sur la tournée (Petit van tech) suivant les dates . Merci de prévoir un sécurisé .

PERSONNEL :

L'équipe se déplace essentiellement en train, ponctuellement en avion + Petit van tech .

Il sera demandé à l'organisateur **d'assurer les transferts** des personnes entre gare / l'hôtel et salle, le jour et le lendemain du concert pour retour.

L'équipe s'efforcera autant que possible d'arriver en 2 temps :

- 1 l'équipe technique (**2 personnes + 4 valises**)
- 2 l'équipe artistique (**5 personnes, 6 valises, 2 violons, 1 violoncelles = VOLUME**).

2 LA SALLE :

Elle devra répondre aux normes en matière de sécurité des ERP. La régie devra se trouver au sol dans l'axe médian de la scène en face et non sous un balcon ou dans un espace clos.

2-1 /PERSONNEL DEMANDÉ :

- 1 responsable de la production locale
- 1 régisseur général du lieu .
- 1 régisseur lumière et 1 électro d'accueil toute la journée.
- 1 technicien son (accueil face/commande système)
- 1 Chauffeur runner avec véhicule spacieux pour les transferts de personnel (et bagages/violoncelle/violons) et autres courses disponibles toute la journée

Ces personnes doivent être professionnelles.

2-2 / LA SCÈNE/LE PLATEAU : (voir plans en annexes)

10 mètres d'ouverture x 8 m de profondeur.

Clearance à 9 m.

Les bords de scène / dégagements devront être pendrillonnés.

Le plateau devra noir / propre et entièrement dégagé.

Merci de prévoir un escalier a Jardin et un a cour . (Descente artiste En salle)

Merci de veiller a bien chauffer la salle en amont de notre arrivée . (*Mini 18°*)

- **1 loge rapide en proximité directe à Jardin (portant à roulettes, petit miroir éclairé et espace pendrillonné pour changement de tenues avec éclairage discret non polluant.)**

2-3 / LES RÉGIES : (FT en annexe)

Nous nous déplaçons en train ou en van sans régies.

- **RÉGIE SON : Merci de prévoir impérativement une CL5**
- 6 WEDGES au plateau sur 5 départs en console. (voir plan de scène/ patch)

La régie son ne se trouvera pas en cabine ou sous un balcon.

- **RÉGIE LIGHTS : Merci de prévoir une GrandMa 2 .**

2-4 / INTERCOM : Merci de prévoir 2 liaisons intercom minimum (1 au plateau, 2 en régie)

2-5 / ÉLECTRICITÉ :

Les alimentations électriques doivent être conformes à la réglementation en vigueur et avoir fait l'objet des contrôles périodiques obligatoires.

Les alimentations fournies pour le son et la lumière doivent être impérativement séparées et indépendantes.

3 PLANNING / MONTAGE / BACKLINE

3-1 PLANNING JOURNÉE TYPE :

10H00 - Arrivée équipe technique

10H-13H - montage (Backline/Plateau/ patch/ calage système/linecheck/focus)

13H-14H - repas

14H-16H - Focus suite et fin

13H00 - Arrivée Artistes 5 personnes

16H-18H - Balances

18H15 - Accord piano

19H-20H - Diner

20H30 - 22H00 CONCERT

22H15 - dédicaces

22H15 - Démontage.

3-2 DÉCOR :

3-3 LIGHT : BESOINS (FT et Plan de feu en annexe 2)

Il sera contractuellement à votre charge de fournir le matériel ci-dessous, monté, gélatiné et prêt à l'usage pour focus à notre arrivée.

3-4 SON : (FT en annexe 1)

Besoin d'un système de diffusion de type line array modèle Kara (ou équivalent) cohérent temporellement calé, en phase et adapté à la jauge de la salle.

Une télécommande des amplis à disposition à la régie son.

3-5 BACKLINE (à fournir) :

-1 piano STEINWAY grand concert noir (modèle D – 2,74m) accordé à 442Hertz.

(Accordé à la livraison et ré accordé le soir avant le concert.) + 2 sièges Piano .

-2 Pupitres noirs – avec éclairage .

4 ACCUEIL :

4-1 LOGES :

L'équipe aura besoin de **3 loges Chauffées et ventilées** ; 2 pour l'équipe artistique, 1 pour l'équipe technique, avec WIFI qui fonctionne.

-LOGE 1 : Camille > cette loge doit impérativement fermer à clé.

(Attention, Camille et Julie sont allergiques aux acariens)

Mobilier :

Un grand canapé.

Fauteuil.

Table basse.

Machine à café + Bouilloire .

Frigo.

Miroir et table maquillage éclairée.

Dressing ou portant avec cintres, 2 serviettes de toilette, boîte de Kleenex..

Puis ;

Des fruits frais de saison (pomme, dates, Bananes, citron. bio quand c'est possible)

2L jus d'orange et clémentine sans pulpe BIO,

2 litres de Coca Zéro, du miel, de l'eau, Thé Vert

Café,

Fromage de Brebis a pate dure , 1 fromage de chèvre frais

Un peu de pain Bio, 1 pot de houmous, un paquet de tortillas ou pains pitas

Une petite plaquette de beurre doux.

Une Bonne bouteille de vin rouge

Un couteau qui coupe, des mugs, une assiette, 3 verres, des petites cuillères. (pas de plastique, pas de jetable)

Notez que les filles ne sont pas nombreuses, aussi merci de privilégier la qualité des aliments proposés et surveiller les proportions pour éviter le gâchis.

(Attention Allergie aux arachides)

-LOGE 2 : Vincent FORESTIER / Maxime FERRI

Mobilier :

Canapé

Table

Chaise

Miroir

Puis :

De l'eau, des bananes, 1L de jus d'orange pur jus, du chocolat.

-LOGE 3 : TECHNIQUE / BUREAU DE PROD (3personnes)

Mobilier :

Canapé

Tables/chaises

Multiprise

Frigo

Machine à café/bouilloire

Puis : quelques fruits, de l'eau, 1 bouteille d'eau gazeuse.

Quelques biscuits bio (2 paquets)

1 bouteille de Sancerre blanc, une bonne bouteille de vin rouge.

1 ou 2 canettes d'Orangina, 1 L de jus de pomme.

Bureau de prod :

Un bureau / chaise,

Connexion internet wifi qui fonctionne, Un fer et table a repasser .

une multiprise **ET un accès à une imprimante.**

Puis :

10 petites bouteilles d'eau pour la scène/6 petites serviettes de scène couleur sombre.

4-2 REPAS:

! ALLERGIES !
Camille Berthollet : Arachide.

-DÉJEUNER : Équipe 8 personnes, 13H.

MENU :

si restaurant : Choix d'entrées /2 choix de plats/choix de fromages/desserts.

si catering : La même chose.

> Pas de sous vide/nourriture industrielle pré préparée etc ... merci !

[NB] : Si pour des raisons de transports/correspondances il nous est impossible d'arriver à temps pour le repas de midi, il faudra prévoir un en-cas en loge à l'arrivée de l'équipe technique. Discutons-en ensemble, le cas échéant.

N'hésitez pas à nous faire découvrir les spécialités, les produits de votre région !

-DÎNER : Équipe complète, 8 personnes.

(Si show avant 20H > Diner pris après le show)

-Rappel allergies : -Arachide pour Camille.

MENU :

- Prévoir un **choix d'entrées** (crudités / produits frais / chaud / froid)
- **Choix entre 2 plats minimum**, > pour le régime Vegan merci de faire des propositions.
- **Pas de plat principal froid .**
- **Un choix de desserts / fromages Locaux.**

> Pas de sous vide/nourriture industrielle pré préparée etc ... **merci !**

[NB] : Les déplacements au restaurant peuvent être chronophages et générer du retard, si toutefois c'est l'option retenue, merci de prévenir l'établissement de réserver l'espace et organiser le service en fonction.

4-3 HÉBERGEMENT :

(Attention allergie aux acariens pour Camille)

Merci de prévoir le soir du concert **9 chambres single avec PDJ**, le soir du concert dans un hôtel 4**** au calme, propre. Les chambres des 2 artistes principales devront être **sans moquette au sol** ou devront être traitées au préalable par **un traitement anti acariens**.

Idéalement ces chambres se trouvent à proximité directe du lieu de concert pour éviter les trajets en voiture, dans le cas contraire, un service de Run sera sollicité.

[NB] : Si la date se trouve en grande banlieue ou proximité de Paris (moins de 100km ; nous ne prendrons pas d'hôtel sur place mais il sera demandé un transfert retour pour toute l'équipe ainsi qu'une réservation de 4 chambres à la place des 8 initiales à proximité de la gare de Lyon / et ou, gare Montparnasse. Merci de prendre contact avec Gilles le régisseur.

4-4 PROMO / INTERVIEW :

Toutes les demandes de promo et d'interview devront passer par une demande et une validation auprès de Adèle Marguerie adele.marguerie@caramba.fr

ENGREGISTREMENT : Tout enregistrement devra faire l'objet d'une demande préalable.

PHOTOS : 3 premiers titres / 3 derniers titres (Rappels) sans flash en fosse. Pas de photographe sur scène.
Demande préalable obligatoire par mail.

BACKSTAGE : Seules les personnes de l'équipe seront autorisées à accéder à l'espace backstage. Merci de fournir des badges / bracelets si nécessaire.

DÉDICACES/SÉCURITÉ : Camille et Julie rencontrent leur public à la fin des concerts pour des dédicaces, merci de prévoir **un espace éclairé avec 2 tables avec coton gratté , Un sens de circulation du public et sous surveillance d'un agent de sécurité.**

Au nom de l'équipe complète, **MERCI !**

4-5 ROOMING :

ROOMING LIST

9 CHAMBRES avec accès WIFI

PRENOM / NOM	TYPE	HORAIRES	NOTES
		NUITÉE	
CAMILLE BERTHOLLET	SINGLE/GRAND LIT	NUITÉE	PDJ (Allergie arachides)chambre avec parquet au sol
MONIQUE BERTHOLLET	SINGLE/GRAND LIT	NUITÉE	PDJ chambre avec parquet au sol
MAXIME FERRI	SINGLE/GRAND LIT	NUITÉE	PDJ
VINCENT FORESTIER	SINGLE/GRAND LIT	NUITÉE	PDJ
DIMO DELAUNAY	SINGLE/GRAND LIT	NUITÉE	PDJ
BRUNO DEILLON	SINGLE/GRAND LIT	NUITÉE	PDJ
GILLES LAURENT	SINGLE/GRAND LIT	NUITÉE	PDJ
PRODUCTION TBC	SINGLE/GRAND LIT	NUITÉE	PDJ

ANNEXE 1 – SON -

CAMILLE & JULIE BERTHOLLET 2024

RIDER SON

Diffusion Face : Un système de diffusion adapté à la salle , Meyer Sound, D&B, L Acoustic, Adamson ..

Diffusion Retour :

- 6 x Wedges ,type X12 ou X15 sur 5 Mix

Régie :

- 1 x console Yamaha CL5
- 1 x RIO 3224 D2
- 1 x Mic Inter (Talk Back)

Plateau :

Vous fournissez :

- 11 x Dibox type AR 133
- 1 x SM 58
- 2 x KM 184
- 1 x AKG 414
- 2 x DPA 4099 + Pince « CELLO »
- 1 x HF Body Pack + Jack « instru » (Attention 1.20 m – Longueur exacte de jack)
- 2 x HF Main Beta 58
- 6 x Pieds de Micro + perche

Nous fournissons :

- 2 x Clamp « Piano »
- 2 x Body Pack HF + Micro & pince Violon
- 4 x Liaisons « In Ear » Emetteur + Pack+ casques

CAMILLE & JULIE BERTHOLLET 2024**PATCH IN**

1	KICK	DiBox	Jack Instru
2	SPD L	DiBox	Jack Instru
3	SPD R	DiBox	Jack Instru
4			
5	PERC L	DiBox	Jack Instru
6	PERC R	DiBox	Jack Instru
7	VIOL L	DiBox	Jack Instru
8	VIOL R	DiBox	Jack Instru
9	Clic	DiBox	Jack Instru
10	Piano Low	AKG 414	GPM
11	Piano L	KM 184	Clamp (Fourni)
12	Piano H	KM 184	Clamp (Fourni)
13	Cello	MCM114 (fourni)	Pince CELLO (fourni)
14	Cello	MCM114 (fourni)	Pince CELLO (fourni)
15	Elec Cello	DiBox	Jack Instru
16			
17	Violon Camille	HF Body Pack+ MCM114(fourni)	Pince Violon (fourni)
18			
19			
20	Vx Piano	SM 58	GPM
21	Vx Camille	HF SM 58	GPM
22	Vx Camille 2	HF SM 58	GPM
23	TB	Mic Inter	

PATCH OUT**OUT RIO**

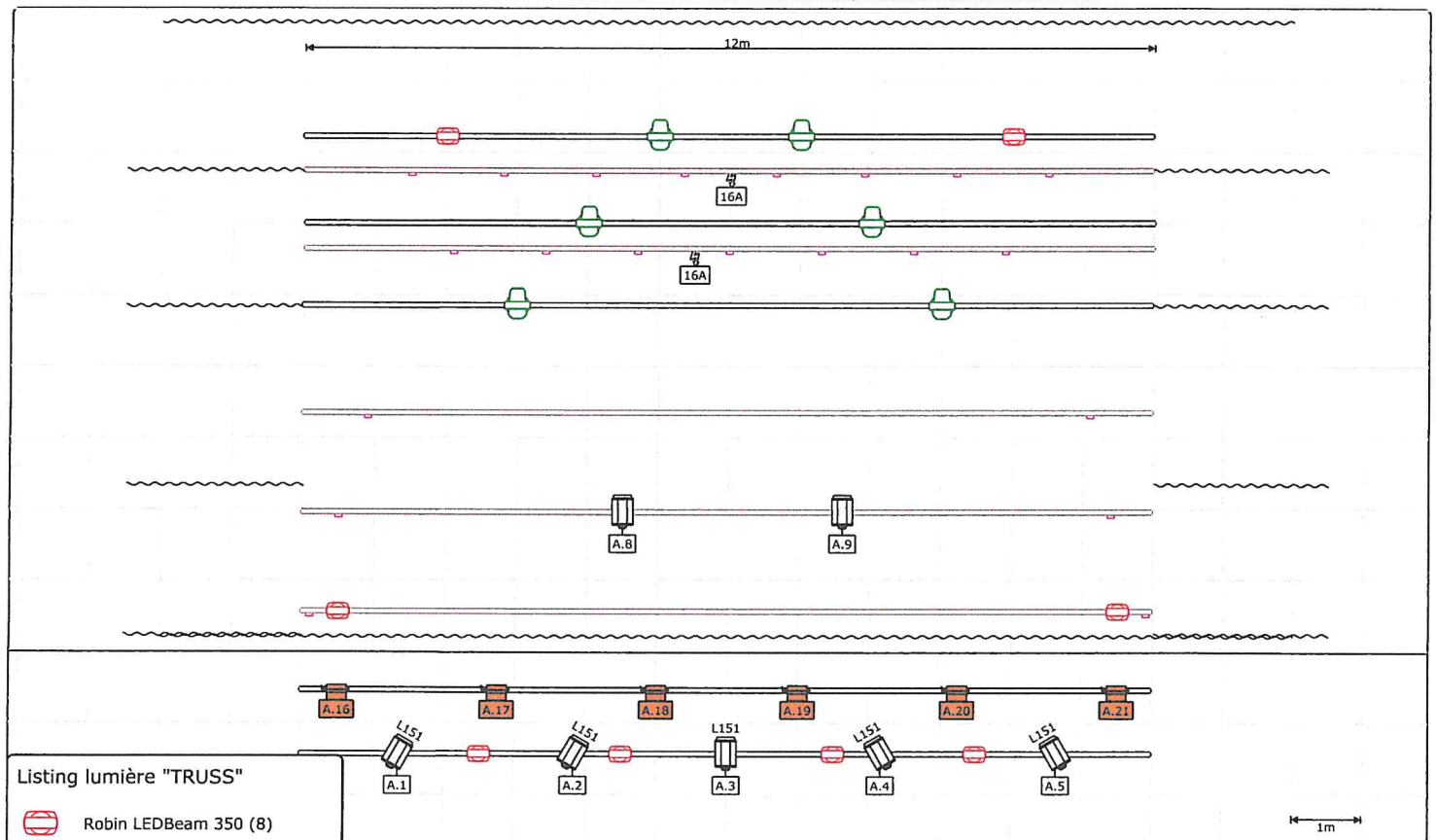
AUX 1	KEY L	1 X WEDGE	OUT 1
AUX 2	KEY R	1 X WEDGE	OUT 2
AUX 3	PIANO	1 X WEDGE	OUT 3
AUX 4	CAMILLE	1 X WEDGE	OUT 4
AUX 5	CAMILLE 2	1 X WEDGE	OUT 5
AUX 6			
AUX 7	EAR MAX	Liaison & Casque (fourni)	OUT 7
AUX 8	EAR VINCENT	Liaison & Casque (fourni)	OUT 8
AUX 9	EAR CAM L	Liaison & Casque (fourni)	OUT 9
AUX 10	EAR CAM R	Liaison & Casque (fourni)	OUT 10

Prevoir 3 Pieds Micro pour Antennes



CAMILLE & JULIE BERTHOLLET 2024

Vue dessus



Listing lumière "TRUSS"

- Robin LEDBeam 350 (8)
- 329 HPC // LEE 151 (7)
- Robin Peinte (6)
- ACP 1001 (6)

Listing lumière "TOURNEE" fourni

- 21 Bandes LED de 6m de hauteur, 4cm de largeur
- Accroche et contrôle
- Poids unitaire 2kg
- 4 x 16A seront nécessaire pour l'alimentation du kit.
- 1 liaison RJ45 "De la régie à Jardin avant scène" est indispensable

Echelle

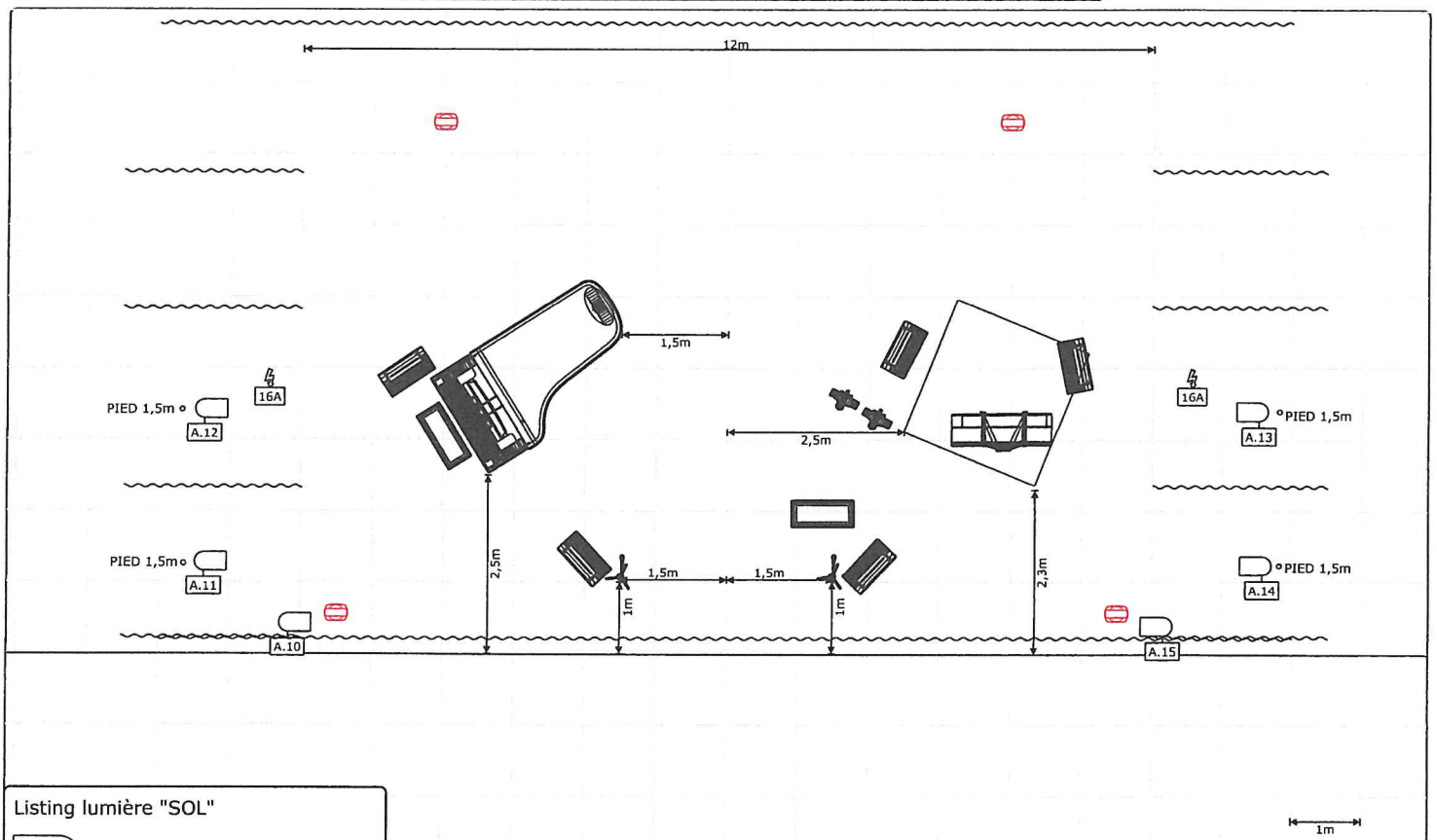
Project	CAMILLE & JULIE BERTHOLLET 2024 "DANS NOS YEUX"
Project version	Tournée 2024 // V.3 (11 Jan 2024)
Contact	Dimo Delaunay dimo@yeswelight.com +33(0)631556592





CAMILLE & JULIE BERTHOLLET 2024

Vue dessus



Listing lumière "SOL"



Par 64 CP62 // LEE 202 (6)



Robin LEDBeam 350 (4)

Listing lumière "TOURNEE" fourni

- 21 Bandes LED de 6m de hauteur, 4cm de largeur
- Accroche et contrôle

Poids unitaire 2kg

- 4 x 16A seront nécessaire pour l'alimentation du kit.
- 1 liaison RJ45 "De la régie à Jardin avant scène" est indispensable

Echelle

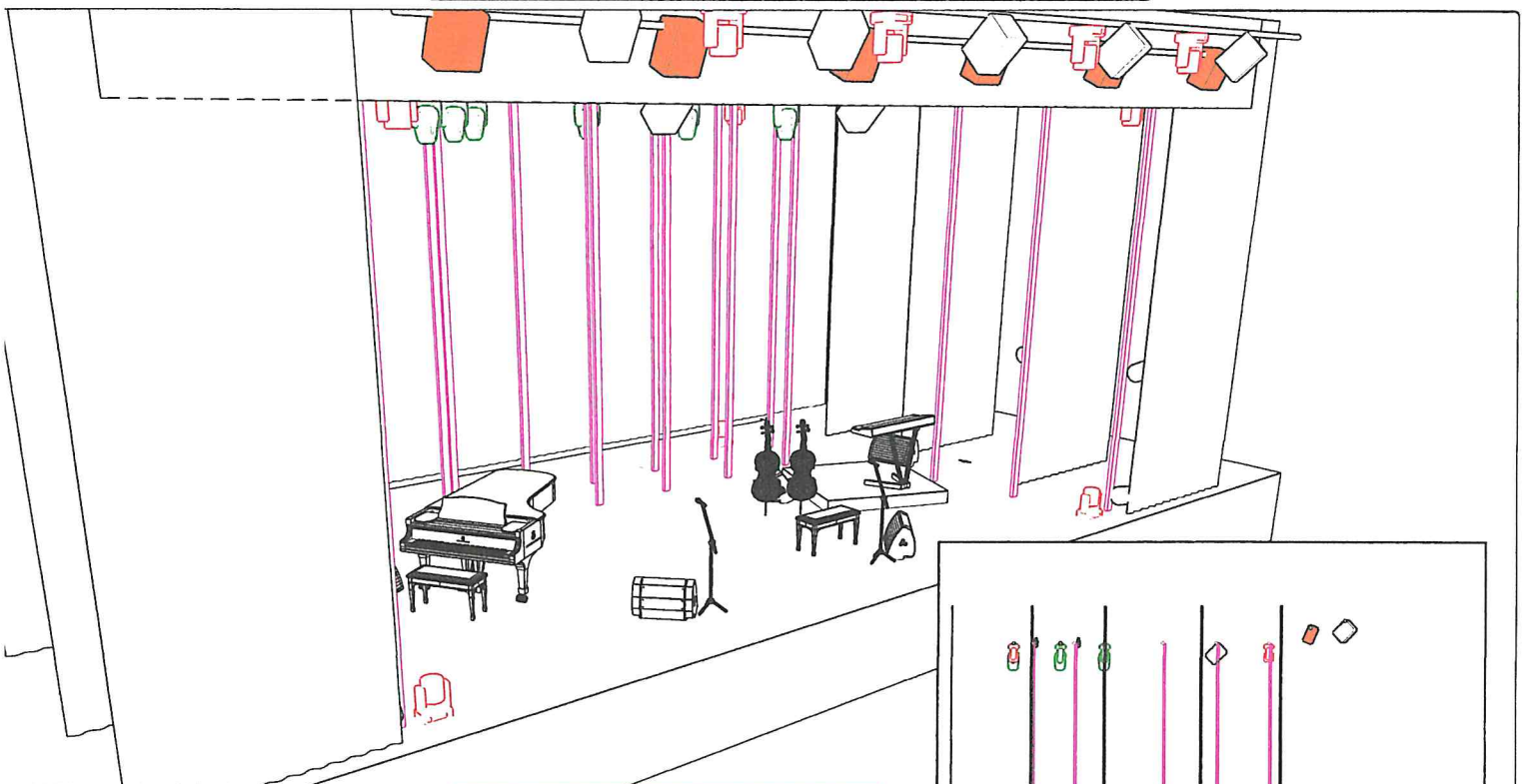
Project	CAMILLE & JULIE BERTHOLLET 2024 "DANS NOS YEUX"
Project version	Tournée 2024 // V.3 (11 Jan 2024)
Contact	Dimo Delaunay dimo@yeswelight.com +33(0)631556592





CAMILLE & JULIE BERTHOLLET 2024

Perspective

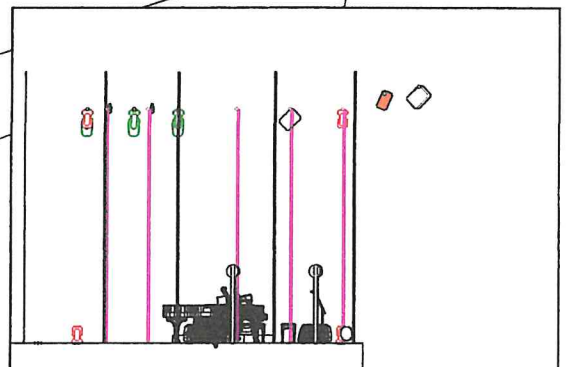


Listing lumière "COMPLET"

- | | | | |
|--|----------------------------|--|--------------|
| | Robin LEDBeam 350 (12) | | ACP 1001 (6) |
| | PC // LEE 151 & 202 (7) | | |
| | Robin Painte (6) | | |
| | Par 64 CP62 // LEE 202 (6) | | |

A Fournir

- 2 Frises noir 50cm de hauteur
- Besoin électrique 4x16A
- Une liaison RJ45 Régie - Plateau à jardin
- Une machine à Brouillard type MDG
- Une GrandMA 2
- Un praticable 2m x 2m jupé et moqueté à 20cm de hauteur



Project
CAMILLE & JULIE BERTHOLLET 2024 "DANS NOS YEUX"

Project version
Tournée 2024 // V.3 (11 Jan 2024)

Contact
Dimo Delaunay dimo@yeswelight.com +33(0)631556592



Bon pour accord de l'ensemble
de la Fiche Technique.

Le M
Friedline Bricout



Bordereau d'acquittement de transaction

Collectivité : Caudry
Utilisateur : PASTELL Plateforme

Paramètres de la transaction :

Numéro de l'acte :	PC2025_CC011
Objet :	Décision de Monsieur le Maire - Contrat de cession du droit d'exploitation du spectacle "Camille Bertholet" du jeudi 15/05/2025 à 20h30
Type de transaction :	Transmission d'actes
Date de la décision :	2025-02-27 00:00:00+01
Nature de l'acte :	Autres
Documents papiers complémentaires :	NON
Classification matières/sous-matières :	7.10 - Divers
Identifiant unique :	059-215901398-20250227-PC2025_CC011-AU
URL d'archivage :	Non définie
Notification :	Non notifiée

Fichiers contenus dans l'archive :

Fichier	Type	Taille
Enveloppe métier Nom métier :	text/xml	962 o
Annexe (Fichier de signature électronique) Nom original : doc06796520250305111605.pdf Nom métier : 99_SE-059-215901398-20250227-PC2025_CC011-AU-1-1_1.pdf	application/pdf	7.7 Mo

Cycle de vie de la transaction :

Etat	Date	Message
Posté	5 mars 2025 à 11h29min56s	Dépôt initial
En attente de transmission	5 mars 2025 à 11h30min40s	Accepté par le TdT : validation OK
Transmis	5 mars 2025 à 11h30min46s	Transmis au MI
Acquittement reçu	5 mars 2025 à 11h30min58s	Reçu par le MI le 2025-03-05