

**DÉCISION DE MONSIEUR LE MAIRE**  
**CONTRAT DE CESSIION DU DROIT D'EXPLOITATION DU SPECTACLE « SMILE » du**  
**17/01/2025 à 20h30**

**Décision n°PC2025-CC002**

Le Maire de la Ville de Caudry, Frédéric BRICOUT,

Vu le Code Général des Collectivités Territoriales, et notamment l'article L2122.22,

Vu le Code de la Commande publique, et notamment son article R2194-7,

Vu la délibération du Conseil Municipal en date du 24 Mai 2020 modifiée les 7 septembre et 16 novembre 2020 portant délégation par le Conseil Municipal au Maire de certaines attributions,

Considérant l'organisation de spectacles dans le cadre de la saison culturelle 2024/2025,

Considérant la proposition formulée par la production/compagnie « TCHOLELE THEATRES », domiciliée au 7 rue Ganneron - 75018 Paris représentée par Fanny JOURDAN en qualité de Présidente de l'organisation de la représentation du spectacle « SMILE » le 17 janvier 2025 à 20h30 au Théâtre Municipal de Caudry sis Place du Général De Gaulle, 59540 CAUDRY,

Considérant que les crédits correspondants sont inscrits au budget de l'exercice,

**DÉCIDE :**

**Article 1 :** D'approuver le contrat de cession et la fiche technique proposés par la production/compagnie « TCHOLELE THEATRES », tels qu'annexés à la décision.

**Article 2 :** D'approuver le montant global de la prestation s'élevant à 10 550 € TTC ainsi qu'un forfait maximum pour les transports de 1 500 €.

**Article 3 :** De préciser que, sauf exception formulée dans le contrat, les dépenses annexes (droits divers liés au spectacle, transports, hôtel, restauration, location de matériel scénique, mise à disposition de techniciens du spectacle, et tout élément nécessaire à l'exploitation du spectacle) seront à la charge de la Commune de Caudry.

**Article 4 :** De faire de la présente décision l'objet d'une information lors du prochain Conseil Municipal et de la publier sur le site internet de la Ville de Caudry.

**Article 5 :** Madame la Directrice Générale des Services et Madame la Comptable publique sont chargées chacune en ce qui la concerne de l'exécution de la présente décision qui sera transmise au contrôle de légalité.

Fait à CAUDRY, le 5 décembre 2024.



Le Maire,  
Pour le Maire,  
L'Adjointe Déléguée,

Anne-Sophie MERY-DUEZ  
Frédéric BRICOUT



Contrat de Cession - SMILE - Caudry (59) - Théâtre de Caudry

## CONTRAT DE CESSION DU DROIT DE REPRÉSENTATION PAR UN PRODUCTEUR À UN DIFFUSEUR

ENTRE LES SOUSSIGNES :

Dénomination sociale : TCHOLELE THEATRES

Siège social : 7 rue Ganneron, 75018 Paris

N° SIRET : 921 932 190 000 17

Code APE : 9001Z

Licences N° : PLATESV-D-2023-001455

TVA Intracommunautaire : FR 809 219 321 90

Représentée par : FANNY JOURDAN

En qualité de : PRÉSIDENTE

Ci-après dénommé « LA PRODUCTION »

ET

Dénomination sociale : Mairie de Caudry

Siège social : PLACE DU GENERAL DE GAULLE - 59540 CAUDRY

N° SIRET : 215 901 398 000 10

Code APE : 8411Z

Licences N° : 1-1115723 et 3-1000568

Représentée par : FREDERIC BRICOUT

En qualité de : MAIRE

Ci-après dénommé « LE DIFFUSEUR »

Étant préalablement exposé que :

1. La PRODUCTION dispose du droit de représentation, en France (ou dans les pays concernés par la tournée), du spectacle « SMILE ». Le DIFFUSEUR déclare connaître et accepter le contenu du spectacle précité.
2. La PRODUCTION s'engage à fournir, dans les conditions définies ci-après et dans le CONTRAT TECHNIQUE faisant partie intégrante du présent contrat, 1 REPRESENTATION EXTRAITE du spectacle SMILE à la date et horaire suivants : Vendredi 17 janvier 2025 à 20h30
3. Le DIFFUSEUR certifie s'être assuré de la disponibilité des lieux ci-dessous désignés.

La PRODUCTION déclare connaître et accepter les caractéristiques techniques du lieu réservé par le DIFFUSEUR.

Il a été convenu et arrêté ce qui suit :

## Article 0 – Définitions

### 0.1. Spectacle

Création conçue et élaborée à l'initiative et sous la responsabilité de la **PRODUCTION** pour laquelle il s'est assuré, dans le cadre de contrats d'engagement distincts et préalables aux présentes, du concours notamment de l'artiste et plus généralement de tout autre artiste et technicien nécessaires à sa représentation.

### 0.2. Conditions techniques générales prévisionnelles

Conditions générales figurant en annexe, établies par la **PRODUCTION** au regard notamment des caractéristiques techniques du lieu de représentation du spectacle qu'il déclare connaître et accepter, et détaillant, au jour de la signature des présentes, les moyens principalement logistiques et techniques nécessaires à la représentation du spectacle.

### 0.3. Avenant technique

Document fourni par la **PRODUCTION** au **DIFFUSEUR** au plus tard 20 jours avant la date de représentation, complétant et précisant d'une part et de manière définitive les conditions techniques générales prévisionnelles et justifiant, d'autre part, de la conformité à la législation en vigueur de tout matériel fourni par la **PRODUCTION** dans le cadre des présentes.

### 0.4. Représentation :

Représentation en public du spectacle dans les conditions suivantes :

Ville : Caudry 59540 France

Date et Heure : Vendredi 17 janvier 2025 à 20h30

Lieu : Théâtre de Caudry - PLACE DU GENERAL DE GAULLE - 59540 CAUDRY

Capacité de la salle : 500

Durée approximative : 1h20 (sans entracte)

## Article 1 – Objet

1.1. Le présent contrat définit les conditions de la cession par la **PRODUCTION** au **DIFFUSEUR** des droits de représentation du spectacle dans le lieu visé en préambule des présentes. Le présent contrat ne constitue aucune forme d'association ou de société entre les parties.

1.2. Il est convenu qu'à la date de signature des présentes, la **PRODUCTION** a d'ores et déjà fourni au **DIFFUSEUR** les conditions techniques générales prévisionnelles du spectacle figurant en annexe et applicables au **DIFFUSEUR** dans l'attente de l'établissement par la **PRODUCTION** de l'avenant technique dans les conditions de l'article 2.3 ci-après.

## Article 2 – Obligations de la PRODUCTION

2.1.1. La **PRODUCTION** fournira le spectacle entièrement monté et assumera la responsabilité artistique des représentations.

2.2. La **PRODUCTION** demeure également tenue de ses obligations contractées en sa qualité d'employeur envers tout personnel artistique et/ou technique engagé par ses soins dans le cadre de la représentation du spectacle. À ce titre notamment, la **PRODUCTION** assurera le paiement de leurs rémunérations, charges sociales et fiscales comprises.

Il lui appartiendra par ailleurs et notamment d'effectuer les déclarations d'embauche et de solliciter, en temps utile, auprès des autorités compétentes, les autorisations pour l'emploi, le cas échéant, de mineurs ou d'artistes étrangers dans le spectacle.

2.3. La **PRODUCTION** s'engage à impérativement fournir l'avenant technique au **DIFFUSEUR** au plus tard 20 jours précédents la date de (première) représentation du spectacle. Les termes de l'avenant technique pourront, au regard notamment de sa faisabilité technique et de ses implications budgétaires, être négociés d'un commun accord par les parties. Une fois accepté et signé par les parties, l'avenant technique sera annexé au présent contrat par voie d'avenant.



2.4. La **PRODUCTION** s'engage à impérativement fournir au **DIFFUSEUR** tout document nécessaire à la réalisation par le **DIFFUSEUR**, dans les conditions de l'article 3.6 ci-après, de la publicité et de la promotion du spectacle.

Ces documents, à usage de promotion, resteront acquis au **DIFFUSEUR** pour toute la durée de promotion du spectacle.

La **PRODUCTION** s'engage par ailleurs à communiquer les accords promotionnels conclus par ses soins en vue de permettre au **DIFFUSEUR** de s'assurer, dans le cadre de la promotion du spectacle, du respect des obligations souscrites par la **PRODUCTION** envers ses partenaires médias.

### Article 3 – Obligations du **DIFFUSEUR**

3.1. Le **DIFFUSEUR** fournira le lieu de représentation visé en préambule en ordre de marche, et s'engage à conclure avec l'exploitant dudit lieu de représentation un contrat de location de salles définissant les conditions de sa mise à disposition, et notamment le coût de sa location qui sera directement pris en charge par le **DIFFUSEUR**. Toute modification du lieu de représentation sera soumise à l'accord écrit préalable de la **PRODUCTION**. En cas d'acceptation de ce dernier, le **DIFFUSEUR** lui en transmettra les caractéristiques techniques (y compris, notamment, la capacité standard du lieu, le nombre de places (assises / debout / exonérées / servitudes) dans les meilleurs délais.

3.2. Le **DIFFUSEUR** effectuera les demandes d'autorisations administratives permettant la représentation du spectacle. Il communiquera à la **PRODUCTION** copie desdites autorisations au plus tard 10 jours avant la date de (première) représentation.

3.3. Le **DIFFUSEUR** tiendra le lieu de spectacle à disposition de la **PRODUCTION** selon les horaires précisés dans le **CONTRAT TECHNIQUE**.

3.4. Le **DIFFUSEUR** s'assurera de la mise en place, en qualité et en nombre, des services et personnels de contrôle, de sécurité, secours médical, voirie, nécessaires à l'accueil et à la sécurité du public et du spectacle. Le **DIFFUSEUR** sera dans ce cadre tenu d'engager un service de sécurité en fonction de la nature du spectacle, du nombre et du type de public attendu, du lieu de spectacle et des perturbations susceptibles de se produire à l'occasion de la représentation.

Le **DIFFUSEUR** s'engage à veiller à ce que les membres dudit service d'ordre réservent le meilleur accueil au public et n'usent de la force qu'en cas de légitime défense ou d'un danger manifeste envers les spectateurs, les personnels du spectacle ou l'artiste.

Le **DIFFUSEUR** sera tenu d'obtenir les éventuelles autorisations administratives nécessaires à la mise en place du service d'ordre susvisé. Il communiquera à la **PRODUCTION** copie desdites autorisations au plus tard 10 jours avant la première représentation.

Le **DIFFUSEUR** s'engage à ne pas laisser entrer dans la salle un nombre de spectateurs supérieur à celui imposé par la commission de sécurité compétente soit 500 places.

Le **DIFFUSEUR** s'engage à respecter et/ou à faire respecter la législation et la réglementation en vigueur relatives à la sécurité de l'établissement, du personnel et du public.

3.5. Le **DIFFUSEUR** s'engage à fournir, au besoin en ayant recours aux services d'un prestataire, les équipements nécessaires à la représentation du spectacle dans le respect des conditions techniques générales prévisionnelles telles que modifiées par l'avenant technique, et à engager, dans ce cadre, le personnel nécessaire à l'installation technique et au bon fonctionnement desdits équipements dont le **DIFFUSEUR** assumera la responsabilité.

Il est toutefois expressément convenu que le **DIFFUSEUR**, à supposer qu'il n'exploite pas lui-même directement le lieu de représentation, ne saurait voir sa responsabilité engagée du fait d'un mauvais fonctionnement des équipements imputable à l'installation électrique et notamment à un défaut d'alimentation électrique du lieu de représentation.

3.6. Le **DIFFUSEUR** s'engage à faire la promotion et la publicité du spectacle et à exclusivement utiliser, dans ce cadre, le matériel publicitaire fourni et/ou agréé par la **PRODUCTION** tel que défini à l'article 2.4 des présentes. Le **DIFFUSEUR** communiquera à cette fin à la **PRODUCTION**, au plus tard 30 jours après la signature des présentes, les moyens dont il envisage la mise en œuvre pour les besoins de la promotion du spectacle (plan médias, etc.). Le **DIFFUSEUR** s'engage à ne négocier aucun contrat de partenariat et/ou de sponsoring sans l'accord écrit de la **PRODUCTION** et à ne pas utiliser, sauf accord préalable de la **PRODUCTION**, l'image de l'artiste sur des supports autres que les documents promotionnels qui lui sont fournis par la **PRODUCTION** en application des présentes.

3.7. Le **DIFFUSEUR** garantit la **PRODUCTION** de tous recours et actions qui seraient le cas échéant exercés à son encontre par tous les personnels, fournisseurs et autres prestataires auxquels le **DIFFUSEUR** aura recours dans le cadre des présentes.

#### Article 4 – Billetterie

4.1. Le DIFFUSEUR est responsable de l'établissement de la billetterie (notamment de la création et, en cas de billetterie manuelle, de l'édition des billets) dans le respect des prescriptions légales applicables en la matière et en supporte l'intégralité des coûts.

Le DIFFUSEUR est également responsable de la mise en vente de la billetterie et de l'encaissement de la recette correspondante.

Préalablement à la mise en vente de la billetterie, le DIFFUSEUR soumettra à la PRODUCTION le nom des distributeurs ou opérateurs pressentis pour la distribution, la commercialisation des billets ou la fourniture de moyens de commercialisation desdits billets.

La PRODUCTION devra donner son accord écrit sur l'intervention de ces tiers.

Le DIFFUSEUR ne pourra confier à un tiers quelconque une mission ou prestation en rapport avec la commercialisation de la billetterie sans l'accord préalable et écrit de la PRODUCTION.

Conformément et en application du Décret n° 2017-926 du 9 mai 2017 relatif à la transmission de données relatives aux spectacles organisés par les entrepreneurs de spectacles vivants, le DIFFUSEUR, en sa qualité de détenteur de billetterie s'engage à effectuer les démarches obligatoires de déclaration de billetterie au ministère de Culture sur le site <https://www.culture.gouv.fr/SiBil-Systeme-d-Information-Billetterie>

4.2. Il est toutefois expressément convenu que le prix de vente et le nombre de billets à éditer seront déterminés d'un commun accord entre les parties.

A cet égard, les parties conviennent au jour de la signature des présentes :

- D'arrêter un prix maximum des places à 24,00 € TTC et des tarifs réduits à 15,00 € TTC et 8,00 € TTC ;
- De fixer le nombre de billets à éditer à 500 ;
- Taux de TVA : 2,10 %

Toute modification ultérieure du prix de vente et/ou du nombre de billets à éditer sera déterminée d'un commun accord entre les parties.

4.3. Le DIFFUSEUR s'engage à procéder et/ou à faire procéder à un pointage des ventes de billets réalisées (nombre de places vendues par tarif, options et invitations) et en rendra compte à la PRODUCTION minimum une fois par semaine (chaque jeudi) via le logiciel PIM'S, ou via e-mail à l'adresse suivante : [robin@tcholele.fr](mailto:robin@tcholele.fr) à partir de la commercialisation du spectacle jusqu'à sa représentation.

Le DIFFUSEUR conservera par ailleurs les coupons de contrôle, les souches de billets en cas de billetterie manuelle jusqu'au 31 décembre de l'année suivant celle de leur utilisation à condition d'en avoir préalablement obtenu l'autorisation écrite du centre des impôts dont il relève. A défaut, cette obligation de conservation sera d'une durée de six ans à compter de la date de représentation du spectacle.

En cas de billetterie informatisée, le DIFFUSEUR s'engage à conserver en mémoire informatique toutes les opérations de billetterie ainsi que l'état des recettes s'y rapportant.

10 invitations seront mises à la disposition de la PRODUCTION, réservées et placées en première catégorie.

#### Article 5 – Prix

En contrepartie du droit d'exploiter le spectacle dans les conditions du présent contrat, le DIFFUSEUR versera à la PRODUCTION la somme suivante :

\* Jusqu'à 400 places vendues : 9.000 € HT / TVA à 5,5 % : 495,00 € / Montant toutes taxes comprises : 9 495,00 € TTC

\* de 401 à 500 places vendues : 10.000 € HT / TVA à 5,5 % : 550,00 € / Montant toutes taxes comprises : 10 550,00 € TTC



\* de 501 à 600 places vendues : 11.000 € HT /TVA à 5,5 % : 605,00 € / Montant toutes taxes comprises : 11 605,00 € TTC.

\* de 601 à 700 places vendues : 12.000 € HT /TVA à 5,5 % : 660,00 € / Montant toutes taxes comprises : 12 660,00 € TTC

#### Article 6 – Modalités de paiement

Le règlement du prix de cession toutes taxes comprises, tel que défini à l'article 5, sera effectué sur présentation de facture.

Un acompte de 50% du premier palier sera versé à la signature du présent contrat.

Le solde sera réglé à la PRODUCTION au plus tard 30 jours après la représentation.

Le règlement sera effectué à l'ordre de TCHOLELE THEATRES par mandat administratif. Les factures seront déposées sur Chorus.

(IBAN stipulé sur chaque facture).

Si des frais bancaires s'appliquent, ils seront à la charge du DIFFUSEUR.

#### Article 7 – Droits d'auteur et taxe fiscale

La PRODUCTION assurera les déclarations liées au spectacle auprès des sociétés d'auteur et précisera, à cette occasion l'identité du DIFFUSEUR.

Le DIFFUSEUR aura à sa charge le versement des droits d'auteur auprès de la SACD et la taxe fiscale sur les spectacles auprès de l'ASTP.

Le DIFFUSEUR aura à sa charge le versement des :

- Droits d'auteur SACD : 12 % ;
- Droits de mise en scène SACD : 4 % ;
- Droits d'auteur musique SACD : 1,50 % ;
- Cotisations Agessa : 1,10% des droits d'auteur ;
- Taxe fiscale sur les spectacles à l'ASTP : 3,50 % de la recette H.T

Le DIFFUSEUR est responsable de la déclaration de l'intégralité de ses encaissements et de la TVA.

#### ARTICLE 8 – Transport, hébergement, restauration

Dans le cas de prise en charge par le DIFFUSEUR, ces prestations pourront être fournies par la PRODUCTION et facturées au DIFFUSEUR.

##### **8.1. Transports**

L'ensemble des transports Aller/Retour du personnel sera à la charge du DIFFUSEUR.

Les voyages seront effectués en taxi ou train pour 5 personnes (1ère classe) et en camion pour le transport du décor.

Ces frais seront facturés au frais réels avec forfait maximum de 1500€ HT.

Les transferts seront à la charge du DIFFUSEUR.

##### **8.2. Hébergement**

L'hébergement sera à la charge du DIFFUSEUR pour 5 personnes dans les conditions suivantes :

- une chambre par personne dans un hôtel de catégorie 3 étoiles minimum avec petit déjeuner inclus.

### 8.3. Restauration

La restauration du personnel sera à la charge du DIFFUSEUR selon les modalités suivantes :

Déjeuner pour 2 personnes et dîner pour 5 personnes au restaurant, après le spectacle, les repas doivent être chauds (pas de catering).

## Article 9 – Enregistrement/Diffusion

9.1. Le DIFFUSEUR sera responsable de faire respecter par tous tiers, y compris les membres du public, les interdictions de captation du spectacle, par tous procédés photographiques ou d'enregistrement sonore et/ou visuel.

9.2. Toute captation du spectacle par le DIFFUSEUR pour les besoins de la promotion de l'activité scénique de l'artiste par la diffusion dans le cadre d'émissions d'information (radiophonique, télévision ou sur Internet) est limitée à des séquences n'excédant pas trois (3) minutes et restera, sous réserve des droits exclusifs du producteur phonographique de l'artiste, soumise à l'autorisation écrite préalable de ce dernier.

9.3. Toute exploitation commerciale vidéographique et/ou phonographique et/ou par tout moyen connu ou inconnu de ladite captation est interdite sauf accord préalable et écrit de l'artiste, de son éventuel producteur phonographique, le cas échéant du producteur du spectacle, ainsi que de l'ensemble autres ayants-droit de la captation et/ou de la représentation elle-même (y compris, notamment, le réalisateur de la captation, les éventuels auteurs de la représentation scénique (metteur en scène, chorégraphe, etc.) et le cas échéant les éditeurs et/ou auteurs des œuvres musicales interprétées pendant la représentation).

## Article 10 – Respect de la réglementation en vigueur sur la prévention des risques professionnels

Les parties déclarent avoir pris connaissance des obligations qui leur incombent en matière de sécurité du travail, en vertu notamment des articles R. 4511 et suivants du Code du travail qui prévoient l'élaboration commune d'un plan de prévention des risques professionnels encourus par les salariés de plusieurs employeurs en cas de coactivité.

## Article 11 – Responsabilités et assurances

### Article 11 – A – Responsabilités et assurance pour les dommages matériels

11.A.1. Chaque contractant déclare être bénéficiaire d'une police d'assurance « responsabilité civile organisateur de spectacles » le garantissant contre tous dommages corporels, matériels et immatériels causés aux tiers (notamment aux spectateurs, service de sécurité et d'accueil du public, etc.) et d'être à jour de ses cotisations.

Une attestation d'assurance conforme est annexée à la présente convention par chacune des parties, ou sera adressée au plus tard 20 jours avant la date de première représentation prévue aux présentes.

Dans l'hypothèse où l'un des contractants ne pourrait produire une attestation de garantie « assurance responsabilité civile organisateur de spectacles », la partie non défaillante pourra soit souscrire une telle assurance pour le compte de son cocontractant, qui sera alors tenu de lui en rembourser le montant à première demande sans pouvoir en contester le prix, soit résilier la présente convention au tort de la partie défaillante et sans indemnité, moyennant un préavis de dix jours.

11.A.2. La PRODUCTION et le DIFFUSEUR décident d'un commun accord de renoncer réciproquement à tout recours à raison des dommages causés par l'un des cocontractants ou les personnes intervenant sous leur direction et responsabilité aux matériels leur appartenant et utilisés dans le cadre du spectacle.

### Article 11 – B – Annulation / Résiliation - Responsabilités pour les dommages immatériels

11.B.1. Le présent contrat se trouverait suspendu, résolu ou résilié de plein droit et sans indemnité d'aucune sorte, dans tous les cas de force majeure.

11.B.2. Concernant les représentations en plein air, le DIFFUSEUR souscrira une assurance couvrant les risques d'intempéries à hauteur du montant du prix de cession prévu à l'article 5 des présentes.



Le **DIFFUSEUR** devra justifier de la souscription de cette assurance spécifique par la fourniture d'une attestation émanant d'une compagnie notoirement solvable au plus tard 45 jours précédents la date de {première} représentation du spectacle. La couverture pourra être ponctuelle ou concerner plusieurs spectacles.

En cas d'absence ou d'insuffisance des garanties souscrites par le **DIFFUSEUR**, la **PRODUCTION**, après mise en demeure restée infructueuse pendant quinze (15) jours, pourra souscrire pour le compte du **DIFFUSEUR** une assurance permettant de couvrir intégralement ce risque spécifique, et sera en droit d'exiger du **DIFFUSEUR** le remboursement de la prime qui sera appelée par l'assureur au titre de cette garantie.

**11.B.3.** En cas d'annulation par le **DIFFUSEUR** d'une ou plusieurs représentations pour quelle que cause que ce soit (hors cas de force majeure), le **DIFFUSEUR** s'engage à verser à la **PRODUCTION** :

- Si cette annulation a lieu plus de 30 jours avant la première représentation prévue aux présentes, une somme équivalente à 50% du prix de cession, diminuée des sommes effectivement perçues par la **PRODUCTION** à titre d'acompte ;
- Si cette annulation a lieu moins de 30 jours avant la première représentation prévue aux présentes, une somme équivalente à 100% du prix de cession, diminuée des sommes effectivement perçues par la **PRODUCTION** à titre d'acompte.

**11.B.4.** En cas d'annulation par la **PRODUCTION** d'une ou plusieurs représentations pour quelle que cause que ce soit (hors cas de force majeure) la **PRODUCTION** s'engage à verser au **DIFFUSEUR** :

- Si cette annulation a lieu plus de 30 jours avant la première représentation prévue aux présentes, une somme équivalente à 20% du prix de cession ;
- Si cette annulation a lieu moins de 30 jours avant la première représentation prévue aux présentes, une somme équivalente aux frais de réservation de salle et de promotion déjà engagés par le **DIFFUSEUR** sur présentation de justificatifs.

**11.B.5.** Les indemnités fixées aux articles 11.B.3 et 11.B.4 constituent le maximum de l'indemnisation contractuelle susceptible d'être attribuée à la **PRODUCTION** ou au **DIFFUSEUR**, et sont exclusives de toute demande d'indemnisation complémentaire pour tout autre motif.

#### **11.B.6 COVID-19**

En raison de l'épidémie du virus Covid-19 et conformément aux consignes gouvernementales, les parties s'engagent à un strict respect des mesures sanitaires qui seront en vigueur durant la période d'exploitation du spectacle. Le **DIFFUSEUR** comme la **PRODUCTION** feront leur affaire de la communication, de la mise en œuvre et de l'application le jour J des mesures amenées à changer en fonction de l'évolution de l'épidémie. Les parties sont en ce sens responsables de leurs seules équipes et s'engagent à une résolution immédiate des manquements qui pourraient apparaître. Si des manquements à ces obligations essentielles étaient constatés, ils seraient constitutifs d'un motif légitime de résolution du contrat au détriment de la partie défaillante.

Dans l'éventualité d'une propagation du CORONAVIRUS Covid-19, la **PRODUCTION** et le **DIFFUSEUR** souhaitent apporter des précisions concernant d'éventuelles annulations de dates de représentations pouvant intervenir dans ce contexte.

Quel que soit le motif lié à l'impossibilité d'assurer une ou plusieurs représentations, c'est-à-dire que l'annulation survienne pour cause de maladie parmi les membres de l'équipe de la **PRODUCTION** ou du **DIFFUSEUR**, ou bien du fait d'une décision préfectorale de fermeture :

- Le **DIFFUSEUR** et la **PRODUCTION** examineront en priorité la possibilité de reporter les représentations programmées ; si un report d'un commun accord est confirmé ce contrat fera l'objet d'un avenant (aux mêmes modalités de vente que dans ce contrat), et indiquera la nouvelle date confirmée par le **DIFFUSEUR** et la **PRODUCTION**.
- Si le report de la représentation ne peut avoir lieu, la **PRODUCTION** s'engage à rembourser exclusivement au **DIFFUSEUR** l'acompte éventuellement versé par ce dernier à la signature de ce contrat.

#### **Article 11 – C – Autres dispositions d'assurances**

**11.C.1.** Les articles 11.A et 11.B fixent les obligations d'assurance des parties ainsi que le maximum de l'indemnisation des préjudices matériels et immatériels que chacune d'entre elles peut être en droit de percevoir de son cocontractant en cas de dommage indemnisable.



Chacune des parties est libre de souscrire toute assurance complémentaire couvrant ses préjudices matériels ou la fraction de préjudice immatériel dépassant la valeur de l'indemnité maximale perçue de son cocontractant ou de son assureur en application des clauses d'indemnisation forfaitaire de la présente convention.

Afin de ne pas remettre en cause l'équilibre de la convention, les polices d'assurances qui seraient souscrites pour couvrir les préjudices matériels visés à l'article 11.A. ou la fraction de préjudice immatériel dépassant la valeur de l'indemnité maximale reçue en application de l'article 11.B.3 ou 11.B.4 contiendront impérativement une clause de renonciation à recours contre le cocontractant.

Si une convention d'assurance souscrite ne comportait pas de renonciation à recours, la partie qui n'aurait pas fait mentionner cette clause dans cette convention d'assurance sera tenue de garantir son cocontractant de toute condamnation éventuellement mise à la charge de ce dernier sur l'action en garantie qui serait exercée par l'assureur n'ayant pas renoncé à recours.

11.C.2. Les clauses de renonciation à recours stipulées dans le présent article ne sont pas applicables en cas de faute inexcusable du contractant responsable du dommage.

#### Article 12 - Signature électronique

Conformément à la loi n°2000-230 du 13 mars 2000 dans sa version consolidée portant adaptation du droit de la preuve aux technologies de l'information et relative à la signature électronique, les Parties conviennent expressément de conclure le présent Contrat sous la forme d'un écrit électronique. Elles admettent ainsi que cet écrit constitue l'original du document et qu'il sera établi et conservé par la PRODUCTION dans des conditions de nature à permettre d'identifier dûment ses signataires et à en garantir l'intégrité. Les Parties s'engagent à ne pas en contester la recevabilité, l'opposabilité ou la force probante sur le fondement de sa nature électronique.

#### Article 13 - Loi du contrat

Le présent contrat est régi par la loi française.

Le français est la langue faisant foi quant à l'interprétation des présentes.

En cas de litige portant sur l'interprétation ou l'application du présent contrat, les parties conviennent de s'en remettre à l'appréciation des tribunaux compétents de Paris.

Fait en deux exemplaires, le lundi 2 septembre 2024 à Paris.

LE DIFFUSEUR

LA PRODUCTION



Pour le Maire,  
L'Adjointe Déléguée,

Anne-Sophie MERY-DUEZ

DocuSigned by:

Fanny Jourdan

162B8809501B448...



## CONTACTS TECHNIQUES

### Metteur en scène :

Nicolas Nebot  
+33 (0)6 77 88 38 50  
[nicolas.nebot@wvmusic.fr](mailto:nicolas.nebot@wvmusic.fr)

### Assistante mise en scène :

Emmanuelle Lagourrès  
+33 (0)6 81 40 11 06  
[lagourres.e@gmail.com](mailto:lagourres.e@gmail.com)

### Régisseur lumière :

Thomas Cannariato  
+33 (0)6 52 38 29 25  
[thomas.cannariato@gmail.com](mailto:thomas.cannariato@gmail.com)

OU

Anthony Delpoux

+33 (0)6 82 96 36 91  
[anthonydelpoux@gmail.com](mailto:anthonydelpoux@gmail.com)



## CONTACTS AU BUREAU

### Productrice :

Fanny Jourdan  
+33 (0)6 22 23 03 52  
[fanny@tcholele.fr](mailto:fanny@tcholele.fr)

### Chargée de productions :

Clara Noyelle  
+33 (0)6 46 61 60 51  
[clara@tcholele.fr](mailto:clara@tcholele.fr)

### Chargée de diffusion :

Cathy Dos Santos  
+33 (0)6 28 33 57 76  
[cathy@tcholele.fr](mailto:cathy@tcholele.fr)

### Administrateur de tournée :

Olivier Bay  
+33 (0)6 09 54 43 34  
[olivier@tcholele.fr](mailto:olivier@tcholele.fr)

### Responsable communication :

Anthony Verdot-Belaval  
+33 (0)6 48 27 29 32  
[anthony@tcholele.fr](mailto:anthony@tcholele.fr)

### Responsable billetterie :

Robin Davenas  
+33 (0)6 71 77 40 23  
[robin@tcholele.fr](mailto:robin@tcholele.fr)

Envoyé en préfecture le 12/12/2024

Reçu en préfecture le 12/12/2024

Publié le

ID : 059-215901398-20241205-PC2025\_CC002-AU

S<sup>2</sup>LOW



## AVANT-PROPOS :

Ce CONTRAT TECHNIQUE fait partie intégrante du contrat de cession ou de co-réalisation. Il doit donc être lu avec attention par "L'ORGANISATEUR" désigné au contrat.

Aucun changement ou modification ne peut être apporté à ce contrat sans l'accord préalablement écrit du PRODUCTEUR.

**DURÉE DU SPECTACLE : ENVIRON 1H15 SANS ENTRACTE.**

**L'équipe du spectacle est composée de 5 personnes (3 comédiens, 1 régisseur lumière, 1 assistante mise en scène)**

## CONDITIONS GÉNÉRALES :

Ce contrat technique fait partie intégrante de l'accord contractuel général. Il doit être respecté pour le bon déroulement du spectacle. En cas de problème important, veuillez contacter la production rapidement.

Veillez à nous communiquer dès que vous en avez connaissance et au moins trente (30) jours avant la date de représentation :

- \* Horaires des spectacles, entrée public
- \* Capacité de la salle ou du lieu dans la configuration que nous demandons pour ce spectacle
- \* Plans techniques de la salle et configuration de la scène
- \* Liste de l'éclairage dont vous disposez
- \* Liste du matériel son fourni par vos soins
- \* Occultations à prévoir
- \* Plans de situation et d'accès voitures
- \* Éventuelles restrictions spécifiques imposées par la municipalité, les autorités (heures limites de fin de spectacle, niveau sonore, brouillard...)

IMPORTANT : Le plan de feu doit être monté et prêt à être réglé à l'arrivée de l'équipe

## GÉNÉRALITÉS : Get in technique environ 9h00

### Personnels

Devront être présents dès l'arrivée de l'équipe technique jusqu'à la fin du chargement de l'ensemble du matériel de la production et jusqu'au départ des équipes de la production :

1 régisseur.euse général.e d'accueil (représentant de l'ORGANISATEUR), 2 personnes pour aider au déchargement et au chargement du décor (2h en tout), 1 régisseur.euse lumière, 1 technicien.ne lumière, 1 régisseur.euse son, 1 régisseur.euse plateau, 1 habilleur.euse

### Planning

08h00 – 09h00 : Déchargement + montage décor

09h00 – 13h00 : Réglages lumière + Mise en place des gélâtines + Encodage + Réglages son

13h00 – 14h00 : Pause déjeuner

14h00 – 18h00 : Filage technique + raccords comédiens

19h30 : Entrée public

20h30 – 21h45 : Spectacle

22h00 – 23h00 : Démontage

Départ de l'équipe technique

Horaires et nombre de personnes à confirmer pour chaque représentation avec le RÉGISSEUR LUMIÈRE de la PRODUCTION et en particulier pour les spectacles en matinée

Envoyé en préfecture le 12/12/2024

Reçu en préfecture le 12/12/2024

Publié le

ID : 059-215901398-20241205-PC2025\_CC002-AU

S<sup>2</sup>LO



## DIVERSES DEMANDES :

**Nettoyage** : 1 balai avec serpillière pour la scène, 1 grande poubelle autour de la scène Prestation de nettoyage du plateau avant l'ouverture au public (à confirmer)

**Extincteurs** : Prévoir des extincteurs à poudre et à CO2, nombre à définir. Prévoir extincteurs CO2 pour les endroits sensibles et tenir à disposition la liste des numéros de téléphones d'urgence (médecin, samu, pompier, pharmacie de garde).

**Santé** : Prévoir d'avoir le contact d'un kinésithérapeute ou un ostéopathe de garde en cas de besoin. Prévoir une pharmacie d'urgence si la salle n'en dispose pas.

**Loges** : des Kinder Bueno / Mars / Bounty, une machine à expresso avec des capsules, du sucre, du lait froid, un assortiment de fruits secs, 20 petites bouteilles d'eau, des canettes de coca, 3 serviettes, un éclairage chaleureux.

## SCÈNE :

La scène doit être stable, construite solidement (portance de 500 KG/m2), propre, mise à niveau sur toute sa surface, parfaitement plane, reposer sur un sol dur, et correctement alignée par rapport à la salle.  
Le sol doit être recouvert d'un Marley (tapis de danse) noir. Le sol doit impérativement être noir.

Dans le cas d'une scène existante ou une fosse d'orchestre séparerait la scène de la salle, la direction devra faire recouvrir cette fosse par un proscenium. Prévoir des étais pour étayage si besoin.

Ne pas oublier la jupe de scène pour l'habillage de devant de scène et ailes de son (tissus noirs ou panneaux noirs).

Occulter impérativement les côtés de scène dans le prolongement des ailes de son, pour dissimuler les coulisses à la vue du public. La scène doit être prête avant notre arrivée.

Le fond de scène doit être recouvert d'un TAPS noir et les côtés cour et jardin doivent impérativement être pendrillonnés en noir.

La scène doit être équipée d'une ouverture de minimum : 8m — d'une profondeur : 6m — Hauteur de scène : 1m Pendrillonnage à l'italienne (Nombre de plan de pendrillons adapté à la profondeur de la scène) — 1 fond noir.

Le prolongement de part et d'autre de la scène doit être impérativement occulté par des rideaux noirs du sol au plafond pour dissimuler les coulisses à la vue du public.

## SCÈNE : suite

La scène peut être indifféremment de type Stacco, Europodium, Samia, Sicco ou Layher, dès lors que : Elle a les dimensions demandée Elle a une résistance de 500 kg/m Elle est parfaitement plane Les planchers sont en très bon état et fixés Elle est recouverte d'un marley noir (ou équivalent)

### **Jupe de scène**

Prévoir une jupe de scène noire sur toute la largeur de l'avant-scène.

### **Rideaux et Occultation**

Prévoir un fond noir.

Des rideaux d'occultation noirs devront être installés de part et d'autre de l'aire de jeu.

Leurs positions (distance par rapport à l'avant-scène) et leur angle (pendrillons à l'italienne ou à l'allemande). A fournir par vos soins. Merci de vous référer au plan de feu.

### **Accrochage**

Le régisseur se réserve le droit de consulter les documents officiels tel que le procès-verbal d'un organisme agréé attestant de la résistance des structures d'accroche, son mode d'emploi, son entretien et de sa vérification périodique.

Pendrillons : À fournir par vos soins. Merci de vous référer au plan de feu.

### **Mise à la terre**

La scène devra être impérativement mise à la terre.

### **Distribution électrique**

La distribution électrique (tirage de câbles, branchements d'armoires mobiles, etc.), doit être faite suivant les demandes de cette fiche technique. En cas de problème (puissance insuffisante, nombre de départs limités, connectique spéciale), veuillez nous prévenir en amont.

Envoyé en préfecture le 12/12/2024

Reçu en préfecture le 12/12/2024

Publié le

ID : 059-215901398-20241205-PC2025\_CC002-AU

S<sup>2</sup>LOW



# ESPACE RÉGIE :

## Surface

Les espaces requis réellement sont :

Régie Son : Minimum 1,5 m de large x 1,5 m de profondeur

Régie Lumière : 1,5 m de large x 1,5 m de profondeur. Le tout centré et cote à cote.

## Hauteur

Merci d'éviter de surélever, dans la mesure du possible, les régies son & lumière.

## Emplacement

La régie son ne se situera en aucun cas dans une cabine (même si elle offre une possibilité d'ouverture). Prévoir d'avoir les régies son & lumière au même emplacement.

## Matériel

Prévoir 3 mètres linéaires de tables solides pour les consoles son & lumière.

## Public

Pour le plan de vente, veuillez prendre en compte aussi bien les espaces éventuellement occupés par les régies que les places éventuellement occultées à l'arrière par les équipements et les techniciens. À noter que nous aurons sans doute un opérateur caméra travaillant debout à côté des consoles lumières dans l'espace de la régie « visuel ».

## IMPORTANT :

Si les accès à la salle/scène sont jugés trop difficiles par le régisseur de la tournée, celui-ci se réserve le droit d'exiger du personnel supplémentaire.

Envoyé en préfecture le 12/12/2024

Reçu en préfecture le 12/12/2024

Publié le

ID : 059-215901398-20241205-PC2025\_CC002-AU



## FICHE TECHNIQUE SON :

### **P.A**

Puissance à adapter suivant les lieux pour obtenir une diffusion correcte, sans distorsion en tout point de la salle et permettant de travailler à une moyenne (L.E.Q) de 102 dBA.

### **FOM**

Console récente avec contrôle par bloc fader

Prévoir une multiprise en PC16 et un espace à côté de la console de façade pour poser un laptop

### **MONITOR/STAGE**

Wedges linker sur un seul circuit

## DÉCORS :

L'ensemble des décors est ignifugé selon la norme M1.

## BESOINS LUMIÈRE SUR PLACE :

- 6 wash led avec pan + tilt + trichromie (rgbw ou rgb) + zoom + strobe DE PREFERENCE MAC AURA (Sinan K10 B-eye ou Robin 600)
- 13 découpes 614 (ou 613)
- 2 découpes 714 (ou 713)
- 12 PC 1Kw
- 8 PAR 64 en CP 62
- 1 arrivée DMX au sol face cour
- Des gélatine Lee 201, Lee 202 et de la diff Rosco 119 sur presque toutes les gamelles.

Chaque projecteurs traditionnels joue en solo,

Toutes les distances indiquées dans ces plans sont en fonction du nez de scène,

Ce plan doit être installé et prêt à être focusé à notre arrivée.

Merci de bien respecter ces quelques points,

Au plaisir de vous retrouver ☺

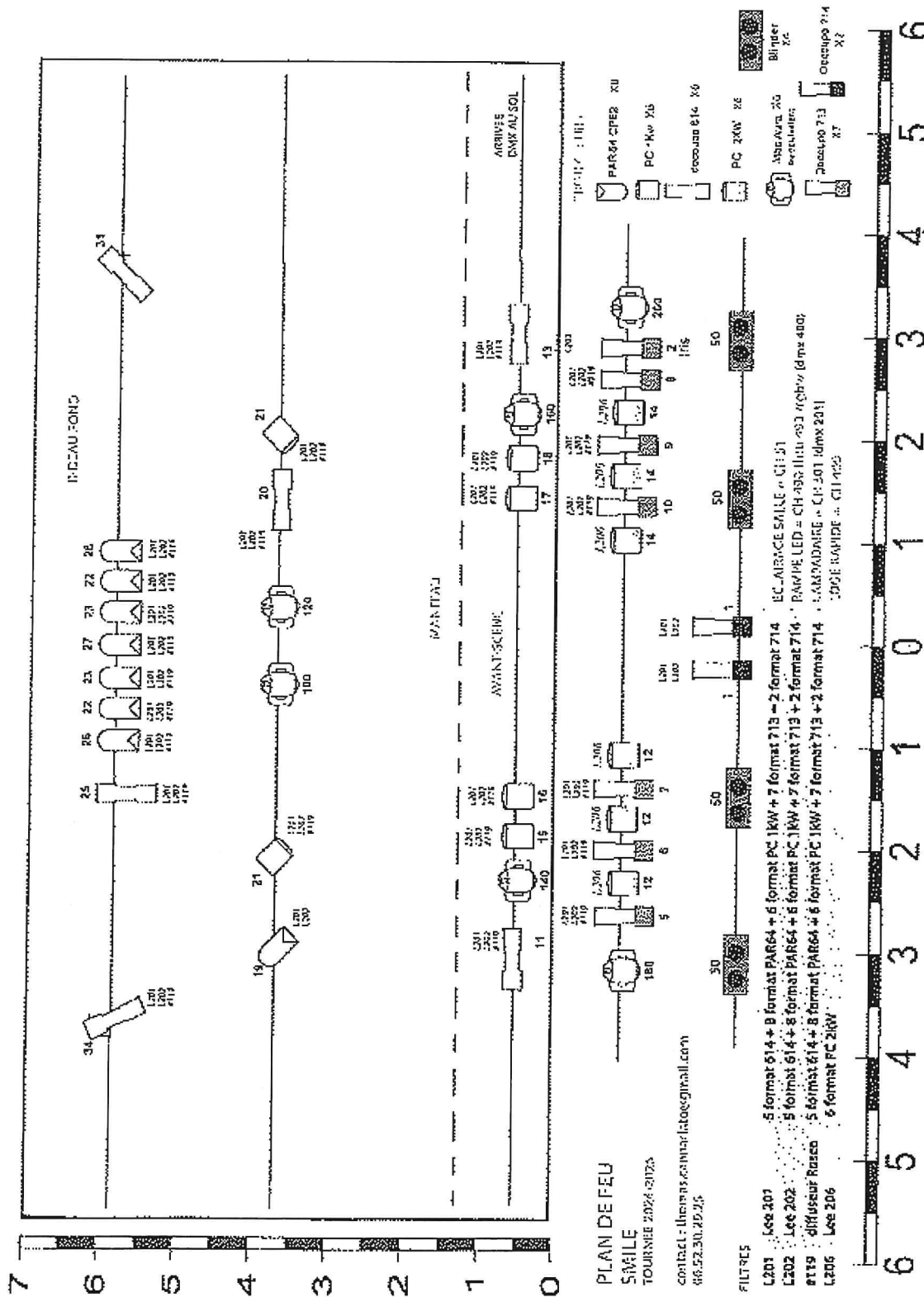
Signature :



Pour le Maire,  
L'Adjointe Déléguée

Anne-Sophie MERY-DJÉZ







## SMILE

### Décor

#### Le piano

H/105cm L/148cm  
Largeur coffre : 35cm  
Largeur avec touches : 62cm

#### Le tabouret

#### Le bar

H/100cm L/150cm  
Largeur Comptoir/ 50,5cm  
Largeur du socle 43cm  
Profondeur étagère haut/31cm  
Étagère bas /32,5cm  
Les tireuses H /49cm

#### La table ronde

Diamètre plateau /68cm, H/74cm

#### Les 2 chaises

#### La porte

H/220 cm, L/ 170,5 cm

#### Le socle de la porte

H/17 cm L. 74,5 cm /avec arrondi au rez de 90,5cm

#### Le réverbère

H/256 cm (amovible)

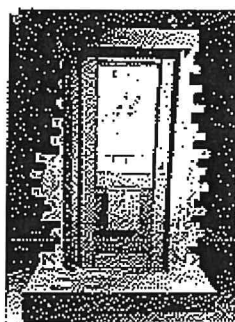
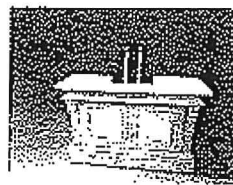
#### Le miroir

H / 171 cm L/73,5 cm

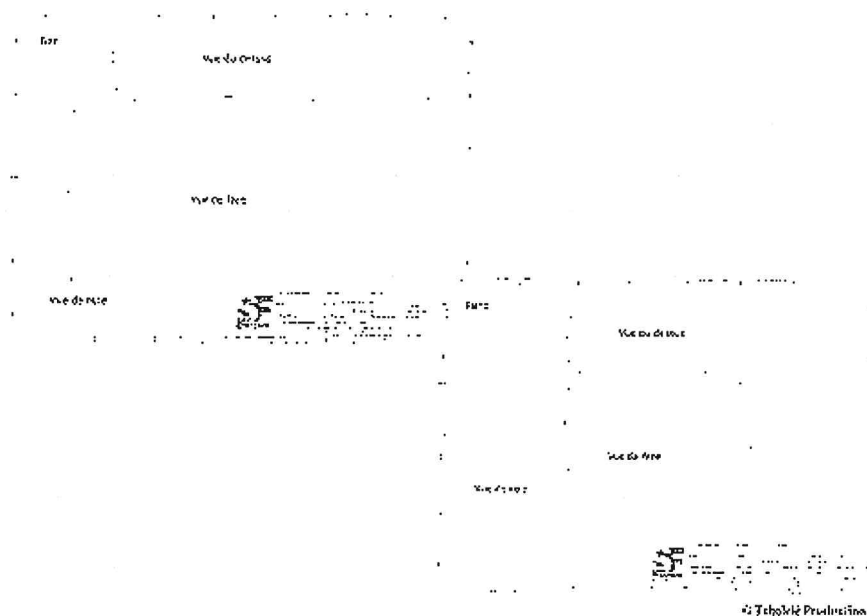
#### Le Marley damier 3m de diamètre

Poids total : 500 kg

## Photos



## Paniers de transport





## Bordereau d'acquittement de transaction

Collectivité : Caudry  
Utilisateur : PASTELL Plateforme

### Paramètres de la transaction :

Numéro de l'acte :	PC2025_CC002
Objet :	Décision de Monsieur le Mair - Contrat de cession du droit d'exploitation du spectacle "Smile" du 17/01/2025 à
Type de transaction :	Transmission d'actes
Date de la décision :	2024-12-05 00:00:00+01
Nature de l'acte :	Autres
Documents papiers complémentaires :	NON
Classification matières/sous-matières :	7.10 - Divers
Identifiant unique :	059-215901398-20241205-PC2025_CC002-AU
URL d'archivage :	Non définie
Notification :	Non notifiée

### Fichiers contenus dans l'archive :

Fichier	Type	Taille
<b>Enveloppe métier</b> Nom métier :	text/xml	943 o
<b>Annexe (Fichier de signature électronique)</b> Nom original : doc06607620241212140819.pdf Nom métier : 99_SE-059-215901398-20241205-PC2025_CC002-AU-1-1_1.pdf	application/pdf	7.8 Mo

### Cycle de vie de la transaction :

Etat	Date	Message
Posté	12 décembre 2024 à 14h24min13s	Dépôt initial
En attente de transmission	12 décembre 2024 à 14h24min34s	Accepté par le TdT : validation OK
Transmis	12 décembre 2024 à 14h26min33s	Transmis au MI
Acquittement reçu	12 décembre 2024 à 14h26min46s	Reçu par le MI le 2024-12-12